

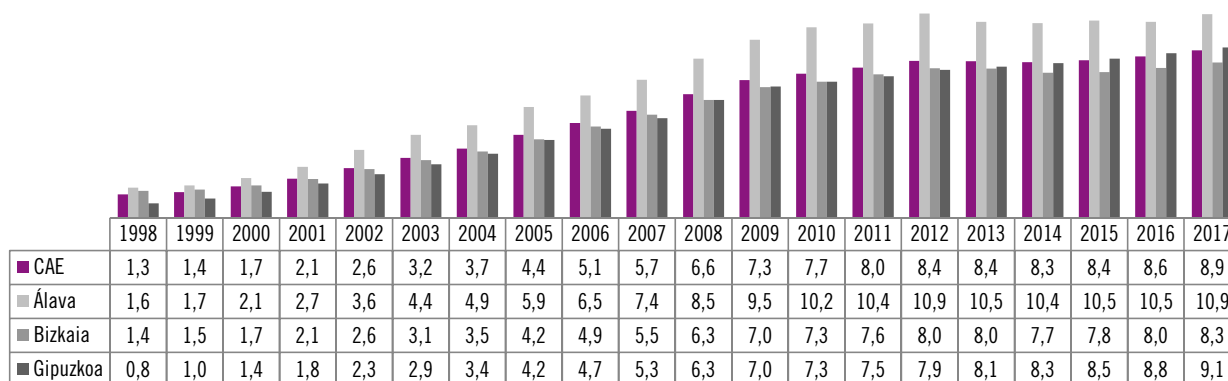
## POBLACIÓN DE ORIGEN EXTRANJERO EN LA CAE 2017

Con esta panorámica, actualizamos el contenido de la panorámica número 62, de agosto de 2016, que se refería al empadronamiento de la población de origen extranjero (datos provisionales) a 1 de enero de 2016.

A pesar de la ralentización de los flujos migratorios, Euskadi continúa siendo receptora de población de origen extranjero. Así mismo, en 2017 se consolida la tendencia que hemos visto en estos últimos años, con un aumento de la población latinoamericana y de las mujeres, en general.

### 1. Padrón municipal de habitantes. Perspectiva general

Gráfico 1. Evolución del porcentaje de población de origen extranjero en la CAE y por territorios históricos. 1998-2017



Fuente: Elaboración propia a partir de datos del INE.

En la actualidad, según los datos provisionales del padrón a 1 de enero de 2017 la población de origen extranjero residente en la CAE aumenta en 7.373 personas, lo que supone un total de 195.969 empadronadas y un 8,9% sobre el total de la población residente en la CAE. Por territorios históricos, Álava continúa siendo el territorio que tiene mayor porcentaje de población de origen extranjero (10,9%), seguido de Gipuzkoa (9,1%) y Bizkaia (8,3%). (Gráfico 1).

En cuanto a la distribución de la población total de origen extranjero por territorios (tabla 1), Bizkaia continúa siendo el territorio con mayor volumen de población de origen extranjero (48,6%), junto con Gipuzkoa (33,4%) y Álava (18,1%). Por sexo, algo más de la mitad (52,3%) de la población de origen extranjero son mujeres, y su presencia es mayor en territorios como Bizkaia, con el 53,2%; Gipuzkoa tiene el 52,2% y Álava el 50,3%. Esta distribución está, en gran medida, relacionada con el perfil de las

Tabla 1. Población de origen extranjero de la CAE, por sexo y territorios históricos. 2017

	Total	Hombres	%	Mujeres	%	Incremento interanual
España	6.160.458	2.994.644	48,6	3.165.814	51,4	0,6
País Vasco	195.969	93.433	47,7	102.536	52,3	3,9
Álava	35.463	17.623	49,7	17.840	50,3	4,6
Bizkaia	95.146	44.567	46,8	50.579	53,2	3,8
Gipuzkoa	65.360	31.243	47,8	34.117	52,2	3,7

Fuente: Elaboración propia a partir de datos del INE.

procedencias que residen: en Bizkaia hay una mayor tasa de población latinoamericana; en Álava, en cambio, la presencia de población magrebí es mayor. No obstante, la mayor parte de las nuevas personas empadronadas en el último año se caracterizan por ser población latinoamericana y, en gran medida, mujeres, lo que ha hecho aumentar el porcentaje de mujeres extranjeras en los tres territorios en este último año.

¿Cuál ha sido la evolución de la CAE en comparación al resto de CC. AA.? El gráfico 2 responde a esta cuestión y muestra cómo en el último año ha aumentado ligeramente (0,3 puntos) el porcentaje de población de origen extranjero sobre el total de la población, pasando del 8,6% al 8,9%. Por delante se sitúa Cataluña, con un aumento del porcentaje de 0,4 puntos (del 17,2% en 2016 a un 17,6%).

En términos absolutos, el crecimiento en la CAE ha sido de 7.373 personas, pasando así de 188.596 personas de origen extranjero en 2016 a las 195.969 de 2017. Este aumento supone que la población de origen extranjero en 2017 ha crecido en un 3,9% con respecto al año anterior, un porcentaje sensiblemente más bajo que el que se pudo dar en años previos a la crisis. Si comparamos esta variación registrada con la del conjunto del Estado (0,6%) y con el resto de CC. AA., Euskadi ha sido la comunidad que más ha crecido del Estado, seguida de Cataluña (2,8%) y Navarra (2,5%).

Pero, ¿cuál ha sido el impacto de la población de origen extranjero sobre la dinámica demográfica? La tabla 2 responde a esta pregunta y muestra cómo este impacto ha sido

Gráfico 2. Porcentaje de población de origen extranjero por CC. AA. del Estado y diferencia respecto al año anterior. 2017 (%)



Fuente: Elaboración propia a partir de datos del INE.

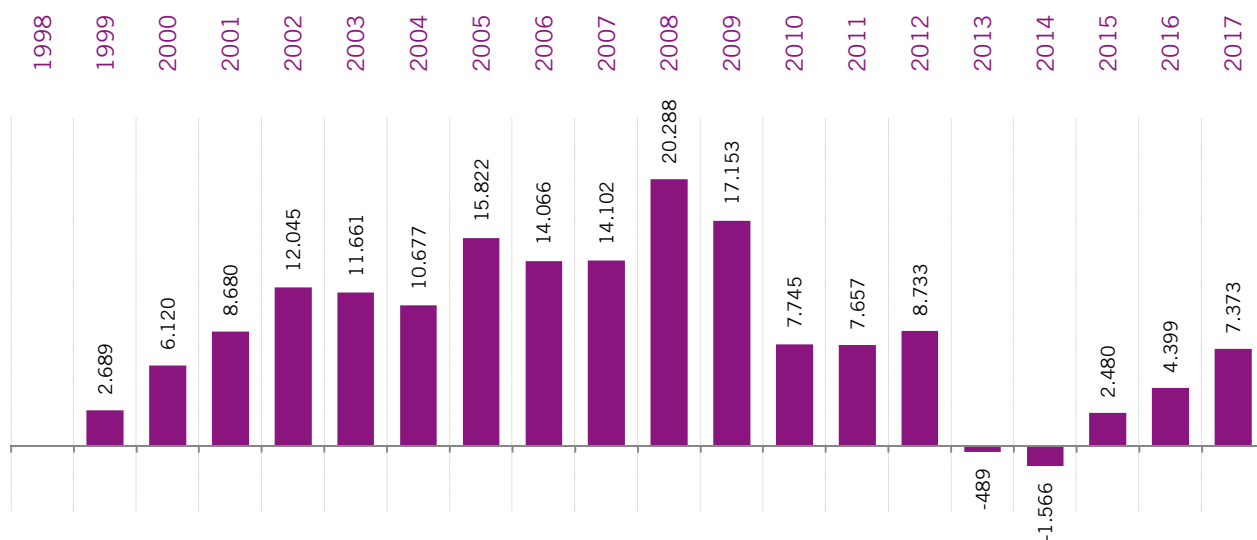
positivo. En este sentido, entre 1998 y 2017 el saldo total se ha incrementado en 94.577 personas. Este crecimiento se ha producido como consecuencia de la llegada de población de origen extranjero, que ha pasado de 26.334 empadronados en 1998 a 195.969 en 2017. Sin embargo, en ese mismo periodo, el número de población autóctona ha decrecido en 75.058 personas.

Tabla 2. Evolución de la población autóctona y de origen extranjero y porcentajes de extranjería de la CAE y España. 1998-2017

	Población				% población origen extranjero	
	CAE	Autóctona	Origen extranjero	Incremento	CAE	España
1998	2.098.628	2.072.294	26.334		1,3	2,9
1999	2.100.441	2.071.418	29.023	2.689	1,4	3,1
2000	2.098.596	2.063.453	35.143	6.120	1,7	3,6
2001	2.101.478	2.057.655	43.823	8.680	2,1	4,8
2002	2.108.281	2.052.413	55.868	12.045	2,6	6,2
2003	2.112.204	2.044.675	67.529	11.661	3,2	7,7
2004	2.115.279	2.037.073	78.206	10.677	3,7	8,6
2005	2.124.846	2.030.818	94.028	15.822	4,4	10,0
2006	2.133.684	2.025.590	108.094	14.066	5,1	10,8
2007	2.141.860	2.019.664	122.196	14.102	5,7	11,6
2008	2.157.112	2.014.628	142.484	20.288	6,6	13,1
2009	2.172.175	2.012.538	159.637	17.153	7,3	13,8
2010	2.178.339	2.010.957	167.382	7.745	7,7	14,0
2011	2.184.606	2.009.567	175.039	7.657	8,0	14,2
2012	2.193.093	2.009.321	183.772	8.733	8,4	14,3
2013	2.191.682	2.008.399	183.283	-489	8,4	14,1
2014	2.188.985	2.007.268	181.717	-1.566	8,3	13,4
2015	2.189.257	2.005.060	184.197	2.480	8,4	13,2
2016	2.189.534	2.000.938	188.596	4.399	8,6	13,2
2017	2.193.205	1.997.236	195.969	7.373	8,9	13,2
Dif. 1998-2017	94.577	-75.058	169.635			

Fuente: Elaboración propia a partir de datos del INE.

Gráfico 3. Incremento interanual absoluto de la población de origen extranjero en la CAE. 1998-2017



Fuente: Elaboración propia a partir de datos del INE.

Este impacto positivo en la estructura demográfica se observa en el aumento del peso de la población de origen extranjero, que ha pasado de representar un 1,3% en 1998 al 8,9% en 2017. No obstante, este crecimiento ha sido menos intenso en la CAE que en el conjunto del Estado, donde se ha pasado de un 2,9% a un 13,2% en ese mismo periodo.

Si tenemos en cuenta la evolución del crecimiento interanual en los últimos años (1998-2017) (gráfico 3), podemos ver cómo este se ha producido de manera diferente en el tiempo. Así, podemos hablar de tres grandes fases dentro del proceso migratorio en la CAE: la primera –hasta 2009– unida a la etapa de crecimiento económico con un constante aumento de la población de origen extranjero; una segunda etapa, unida al contexto de crisis económica y en la que el crecimiento de la población nacida en el extranjero se

ralentiza sensiblemente hasta llegar a los años 2013 y 2014, cuando tocamos fondo con crecimiento negativo.

A partir de ese momento, en el año 2015, hay un ligero repunte en el crecimiento de población nacida en el extranjero que ha continuado en estos dos últimos años y que parece confirmar el inicio de una tercera fase.

**Diferencias entre la población extranjera y la nacida en el extranjero en la CAE**

Si comparamos la población de nacionalidad extranjera y la de origen extranjero (gráfico 4), se constata un año más cómo la población de origen extranjero en la CAE continúa siendo superior a la de nacionalidad extranjera. Esta situación responde, en gran medida, y como se ha explicado en anteriores panorámicas, al proceso de nacionalizaciones que se ha dado entre la población de nacionalidad extranjera.

Gráfico 4. Evolución de la población de nacionalidad extranjera y de la nacida en el extranjero en la CAE. 2008-2017 (absolutos)



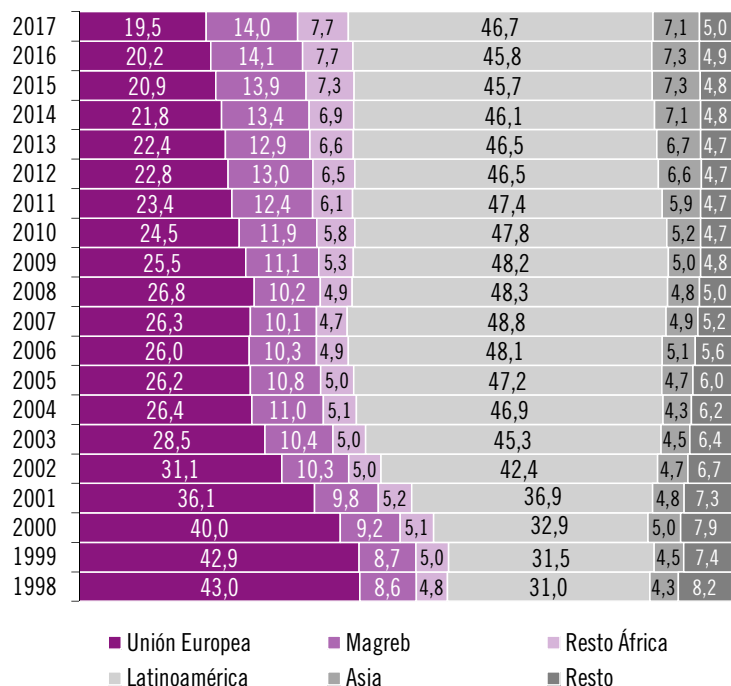
Fuente: Elaboración propia a partir de datos del INE.

## 2. Áreas de procedencia

El análisis de la evolución según las principales áreas de procedencia muestra, por una parte, la diversidad de los flujos migratorios que llegan a la CAE y, por otra, el peso de los diferentes colectivos en la composición de la población inmigrante. El gráfico 4 muestran cómo la composición del colectivo inmigrante en la CAE ha ido variando, aunque con una pauta clara: la población de origen latinoamericano es la procedencia principal (46,7%), seguida de las nacidas en la UE (19,5%) y Magreb (14%).

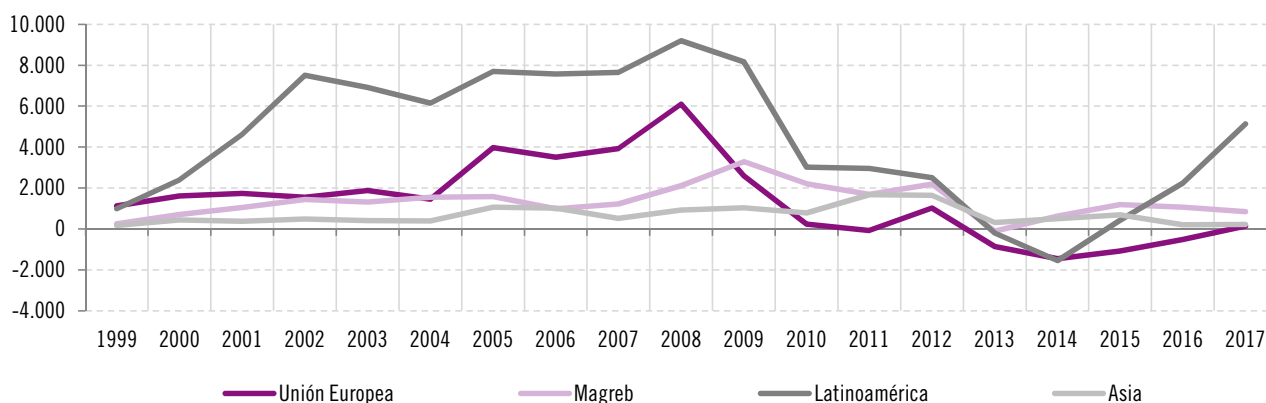
En clave evolutiva, si tenemos en cuenta la evolución del crecimiento de las principales áreas en los últimos años (gráfico 6) podemos confirmar que la población de origen latinoamericano es la que más crece en 2017. De hecho, si tenemos en cuenta las nuevas personas empadronadas en el último año (7.373), la mayoría es de origen latinoamericano (70%) y, en general, mujeres (61,5%). El peso de la población de origen magrebí se estanca, e incluso desciende una décima –de un 14,1% a un 14%– por vez primera desde 2013.

Gráfico 5. Composición de la población de origen extranjero en la CAE por áreas geográficas. 1998-2017



Fuente: Elaboración propia a partir de datos del INE.

Gráfico 6. Evolución del crecimiento interanual de las principales áreas de procedencia. 1999-2017



Fuente: Elaboración propia a partir de datos del INE.

## 3. Principales países de origen

Por países de origen, en la actualidad, las procedencias que tienen una mayor presencia son Marruecos, Colombia y Rumanía (tabla 4). Entre las diez más importantes nos encontramos con seis latinoamericanas –Colombia, Bolivia, Ecuador, Nicaragua, Brasil y Paraguay–, tres comunitarias –Rumanía, Portugal y Francia– y una africana –Marruecos–.

En el último año, el aumento de población de origen extranjero (7.373 personas) se ha dado, sobre todo, entre las personas de origen latinoamericano y, más concretamente, de países como Honduras, Nicaragua, Venezuela, Paraguay,

Colombia, así como de Marruecos (tabla 3). Si analizamos las procedencias latinoamericanas que más han aumentado en este último año (nacidos en el extranjero y nacionalidad extranjera), podemos ver un aumento tanto de la población nacida en el extranjero como de nacionalidad extranjera, lo cual nos lleva a pensar que se trata de personas que están llegando directamente de estos países de origen y no de otras CC. AA. de España, tal y como ha podido observarse en años previos en los que el impacto de la crisis era patente.

Por territorios históricos, también hay diferencias: en Bizkaia, Colombia es la principal procedencia, seguida de Rumanía y Bolivia. En el último año la población de origen nicaragüense y colombiano son las que más han crecido en este territorio. En Álava, Marruecos, Colombia y Argelia son las tres principales procedencias, y las que más han crecido en 2017 son la población procedente de Marruecos, Colombia y Venezuela. En el territorio de Gipuzkoa, la población principal es Marruecos, seguida de Rumanía y

Nicaragua, y las procedencias que más han crecido en el último año son Nicaragua y Honduras.

Si se analiza cómo se distribuye la población en la CAE por principales países de origen o nacionalidad, (tabla 5) podemos observar algunas diferencias. Estas se dan, en mayor medida, entre la población latinoamericana, donde hay más personas de origen extranjero debido al mayor peso de las nacionalizaciones dentro de esta procedencia.

Tabla 3. Procedencias que más han crecido en el último año (incremento interanual) y nacionalidad

	Personas nacidas en el extranjero				Nacionalidad extranjera			
	2016	2017	Difª 2016-2017		2016	2017	Difª 2016-2017	
	N	N	N	%	N	N	N	%
Honduras	3.566	4.275	709	19,9	3.281	3.793	512	15,6
Nicaragua	6.077	7.183	1.106	18,2	5.845	6.763	918	15,7
Venezuela	4.623	5.238	615	13,3	1.821	2.219	398	21,9
Paraguay	5.586	6.027	441	7,9	5.073	5.276	203	4,0
Colombia	17.150	18.216	1.066	6,2	5.732	6.238	506	8,8
Marruecos	20.290	21.345	1.055	5,2	19.849	20.463	614	3,1

Fuente: Elaboración propia a partir de datos del INE.

Tabla 4. Diez principales países de procedencia en la CAE. 2001, 2004, 2008, 2010, 2012, 2014, 2016 y 2017

2001		2004		2008		2010	
Total	43.823	Total	78.206	Total	142.484	Total	167.382
Francia	5.456	Colombia	9.687	Colombia	14.750	Colombia	17.295
Portugal	4.174	Ecuador	7.083	Rumanía	12.515	Marruecos	14.667
Marruecos	3.515	Marruecos	6.333	Bolivia	11.724	Rumanía	14.378
Colombia	3.403	Francia	5.845	Marruecos	10.964	Bolivia	11.994
Alemania	2.041	Portugal	4.992	Portugal	9.475	Portugal	9.905
Argentina	1.945	Argentina	4.298	Ecuador	8.349	Ecuador	9.347
Cuba	1.817	Rumanía	2.781	Francia	6.668	Brasil	6.697
Brasil	1.723	Brasil	2.688	Brasil	5.841	Francia	6.599
Venezuela	1.692	Venezuela	2.464	Argentina	5.763	Argentina	6.058
Reino Unido	1.441	Cuba	2.294	Venezuela	3.687	Paraguay	4.639
Total 10	27.207	Total 10	48.465	Total 10	89.736	Total 10	101.579
Resto	16.616	Resto	29.741	Resto	52.748	Resto	65.803
% Resto	37,9	% Resto	38,0	% Resto	37,0	% Resto	39,3

2012		2014		2016		2017	
Total	183.772	Total	181.717	Total	188.596	Total	195.969
Colombia	18.137	Marruecos	18.165	Marruecos	20.290	Marruecos	21.345
Marruecos	17.334	Colombia	17.494	Colombia	17.150	Colombia	18.216
Rumanía	16.158	Rumanía	15.370	Rumanía	15.409	Rumanía	15.451
Bolivia	11.794	Bolivia	11.191	Bolivia	11.019	Bolivia	11.156
Ecuador	9.336	Ecuador	8.681	Ecuador	8.367	Ecuador	8.393
Portugal	9.002	Portugal	7.970	Portugal	7.110	Nicaragua	7.183
Brasil	6.569	Francia	6.244	Nicaragua	6.077	Portugal	6.952
Francia	6.462	Brasil	5.875	Brasil	5.961	Brasil	6.202
Argentina	5.910	Argentina	5.557	Francia	5.955	Paraguay	6.027
Paraguay	5.597	Paraguay	5.351	Paraguay	5.586	Francia	5.919
Total 10	106.299	Total 10	101.898	Total 10	102.924	Total 10	106.844
Resto	77.473	Resto	79.819	Resto	85.672	Resto	89.125
% Resto	42,2	% Resto	43,9	% Resto	45,4	% Resto	45,5

Fuente: Elaboración propia a partir de datos del INE.

Tabla 5. Población nacida en el extranjero y de nacionalidad extranjera en la CAE según principales países. 2017

Nacimiento			Nacionalidad		
1	Marruecos	21.345	1	Marruecos	20.463
2	Colombia	18.216	2	Rumanía	17.819
3	Rumanía	15.451	3	Nicaragua	6.763
4	Bolivia	11.156	4	Bolivia	6.684
5	Ecuador	8.393	5	Portugal	6.301
6	Nicaragua	7.183	6	Colombia	6.238
7	Portugal	6.952	7	China	5.528
8	Brasil	6.202	8	Paraguay	5.276
9	Paraguay	6.027	9	Argelia	5.026
10	Francia	5.919	10	Pakistán	5.025
11	Argentina	5.512	11	Nigeria	4.401
12	China	5.389	12	Brasil	4.259
13	Venezuela	5.238	13	Senegal	4.121
14	Argelia	5.097	14	Honduras	3.793
15	Perú	4.992	15	Ecuador	2.356
16	Pakistán	4.875	16	Italia	2.330
17	Senegal	4.332	17	Ucrania	2.244
18	Honduras	4.275	18	Venezuela	2.219
19	República Dominicana	4.236	19	Perú	1.833
20	Cuba	3.901	20	Francia	1.830
21	Nigeria	3.348	21	Argentina	1.735
22	Ucrania	2.552	22	República Dominicana	1.705
23	Alemania	2.366	23	Cuba	1.498
24	México	2.090	24	Reino Unido	1.469
25	Chile	2.003	25	Alemania	1.140
26	Reino Unido	1.977	26	Bulgaria	1.016
27	Rusia	1.892	27	Camerún	881
28	Estados Unidos de América	1.564	28	Estados Unidos de América	881
29	Italia	1.401	29	Chile	857
30	Guinea Ecuatorial	1.381	30	Ghana	850
	Resto	20.704		Resto	15.851
	Total	195.969		Total	142.392

Fuente: Elaboración propia a partir de datos del INE.

## 4. Conclusiones

En conclusión, se observan algunas pautas que es interesante destacar: en 2017 aumenta la población de origen extranjero en la CAE en 7.373 personas, lo que supone pasar de un 8,6% en 2016 a un 8,9% respecto al total de población.

En el año 2017 parece que se consolida el escenario post-crisis que se podía ya vislumbrar tanto en 2015 como en 2016. Si en el periodo de recesión los flujos se ralentizaron claramente e incluso en algún momento el número de personas de origen extranjero descendió, vemos que a partir de 2014 y, sobre todo, 2015 y a la par de la mejoría de los datos macroeconómicos, la tendencia en los flujos vuelve a ser ascendente, no tan intensa como en el periodo de bonanza económica, pero sí marcando una clara diferencia con respecto a los años de recesión económica.

Del mismo modo, también se detectan cambios con respecto a las áreas de procedencia. Así, si en el periodo de crisis

económica la llegada de población latinoamericana se ralentizó y perdió fuerza dentro del colectivo inmigrante de origen extranjero en la CAE, en estos momentos vemos cómo vuelve a ser la procedencia más dinámica –tal y como lo fue en el periodo de bonanza anterior– y como este hecho hace que la tasa de feminización sea mayor que en años anteriores.

A la par del aumento de las personas latinoamericanas, se da también una ralentización de la procedencia magrebí, que había crecido en los años de recesión económica.

En definitiva, nos encontramos en lo tocante a los flujos migratorios en la CAE en una fase que muestra bastantes similitudes con el periodo de bonanza de los años 2000, y que a su vez se diferencia marcadamente del periodo de crisis. Un escenario caracterizado por una mayor llegada de flujos, que provienen del extranjero y en el que la mujer latinoamericana retoma de nuevo la relevancia que tuvo en momentos anteriores.

# TENDENCIAS

## de los flujos migratorios en la CAE

